

## PPC-315W/321W TGL 15.6型/21.5型 TFT LED搭載パネルPC および第 11 世代インテル® Core™ プロセッサ スタートアップ・マニュアル

### パッキングリスト

インストールする前に、次のものが製品に同梱されていることを確認してください。

1. 1 x パネルPC
2. PPC-315W/321W TGLスタートアップ・マニュアル 1冊
3. 1 x フェニックスコネクタ
4. 10/12 x マウントブラケット (PPC-315Wは10個、PPC-321Wは12個)
5. 10/12 x マウントスクリュー (PPC-315Wは10個、PPC-321Wは12個)。

上記の品物が不足または破損している場合は、直ちに販売店または営業担当者にご連絡ください。

### ソフトウェアのインストール

パネルPCにソフトウェアをインストールする前に、対応するドライバをインストールし、完全に動作するようにします。

すべてのドライバは、アドバンテックのWebサイト (<http://www.advantech.com>) からダウンロードすることができます。

この製品の詳細については、アドバンテックのウェブサイトをご覧ください。

[https://www.advantech.com/en/products/general-purpose/sub\\_b4b1d255-3d7c-4ed5f9f2ab56107](https://www.advantech.com/en/products/general-purpose/sub_b4b1d255-3d7c-4ed5f9f2ab56107)



テクニカルサポートおよびカスタマーサービスについては、以下のアドバンテックサポートウェブサイトをご覧ください。

<https://www.advantech.com/en/support/>



本書は、PPC-315W/321W TGL シリーズ、Rev.A0 の機種を対象としています。

### 外観

注：本書で紹介する例は、PPC-315W TGLモデルとなります。

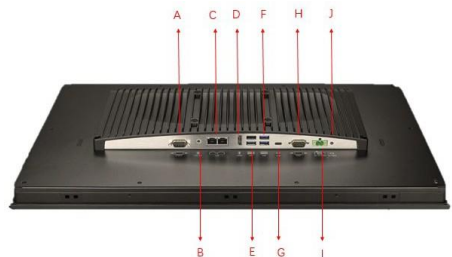


フロントビュー



リアビュー

### I/Oレイアウト



- |                         |                            |
|-------------------------|----------------------------|
| A. com2: RS-232/422/485 | B. 1 x ラインアウト              |
| C. 2 x LAN              | D. 1 X HDMI                |
| E. 2 x USB3.2           | F. USB3.2 x 1 / USB2.0 x 1 |
| G. 1 x Type C           | H. COM1: RS-232            |
| I. DC電源                 | J. 電源ボタン                   |

VESAマウント用ネジ：M4ネジ×4本  
ネジ深さ：12mm (最大)

## 仕様

	PPC-321W	PPC-315W
液晶パネル	21.5"	15.6"
ディスプレイタイプ	TFT液晶 (LEDバックライト付き)	TFT液晶 (LEDバックライト付き)
最大解像度	1920 x 1080	1920 x 1080/1366 x 768
輝度	250cd/m <sup>2</sup>	450cd/m <sup>2</sup>
画素ピッチ	476.64 (高さ) x 268.11 (幅) mm	344.2 (高さ) x 193.5 (幅) mm
ビューイングアングル	89 (左)・89 (右)・89 (上)・89 (下)	80 (左)・80 (右)・85 (上)・85 (下)
コントラスト	1000	800
バックライト寿命	50,000時間(min.)	50,000時間(min.)
タッチスクリーンタイプ	投影型静電容量方式	
透過光率	90% ±3%	90% ±2%
コントローラー	USBインターフェース	
耐久性 (タッチ)	3500万回以上のタッチを1ヶ所で故障なく行うことができる	
エンクロージャー	アルミニウム	
プロセッサ	第11世代インテル® Core™ i プロセッサ	
メモリ	SODIMM DDR4 3200 x 2、最大32GB x 2	
ストレージ	1 x 2.5" SATAベイ; 1 x M.2 2280ベイ; (Co-lay SATA、ストレージ専用) RAID 0,1対応、NVME対応	
ネットワーク (LAN)	2 x 10/100/1000 Mbps イーサネット (Intel® i225LM; Intel® I219LM)	
I/Oポート	1 x RS-232、1 x RS-232/422/485 (BIOSで調整可能) USB 3.2x3、USB 2.0x1、USB 2.0x2 (内蔵)、HDMIx1 タイプC USB3のみ1系統、HDMI1.41系統、TPM2.01系統、ラインアウト1系統	
拡張性	ワイヤレスカード用M.2 2230 E-keyx1個	
ウォッチドッグタイマー	255段階のタイマー設定、ソフトウェアによる設定	
スピーカー	2 x 1W	
OSサポート	Microsoft® Windows 10(64ビット)、Windows 10 IOT LTSC、Linux	
電源	12 ~ 30 V <sub>DC</sub>	
消費電力	56W	53W
動作温度	-10 ~ 50 °C (14 ~ 122 °F)	
保存温度	-20 ~ 60 °C (-4 ~ 140 °F)	
相対湿度	10 ~ 95% @ 40 °C/104 °F (結露しないこと)	
耐衝撃性	動作時10Gピーク加速度 (11ms継続)、IEC 60068-2-27に準拠。	
振動公差	動作時ランダム振動試験、5 ~ 500 Hz、SSD使用時2 Grms、IEC 60068-2-64に準拠。	
安全性とEMC	安全性: CB、UL、CCC、BSMI、UKCA EMC: CE、FCC Class B、BSMI、UKCA	
外形寸法図	558.4 x 349.8 x 62.2 mm/21.9 x 13.7 x 2.4 in.	419.7 x 269 x 61.1 mm / 16.52 x 10.59 x 2.44 in.
重量	6.8kg (14.9ポンド)	4.84 kg/10.67 lb

注: 上記の消費電力値のテスト条件は以下の通りです。メモリ: 16GB DDR4 3200

HDD: 64GB SSD

OS: Windows 10 (64ビット) ソフトウェア: Burn-In Test

8.1

## システムのインストール

以下の手順で、タブレットを順番にインストールしてお使いください。

1. インストールメモリ。
2. ハードディスクまたはmSATAストレージデバイスを取り付ける。
3. 周辺機器の設置。
4. タブレットを修正しました。
5. デバッグシステム。

以下のメモリー、ストレージが搭載されています。

### インストールメモリー

1. リアカバーのネジ (10本) を外す。

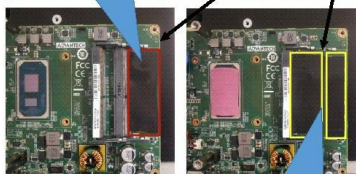
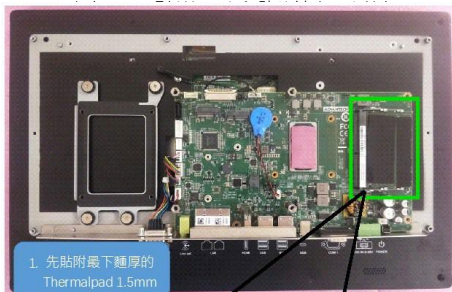


- 1) メモリースティックを2本挿入する場合、下図のようにサーマルパッド3枚を貼り付ける必要があります。

注1: マザーボードに近い底面には、厚手のサーマルパッドを貼ること

(1.5mm)の薄いサーマルパッドを中央と上部に配置。(1.0mm)

注2: メモリーサーマルパッドには保護フィルムが貼られ



2. 在分別貼附中間和最上面 薄的 Thermalpad 1.0mm

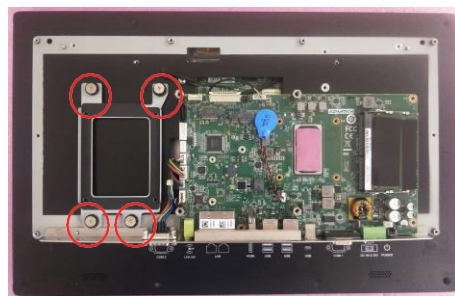
- 2) メモリーサーマルパッドを取り付ける際、下図のようにCPUサーマルパッドも取り付ける必要があります。

注) サーマルパッドにはプラスチックフィルムが貼られていますので、剥がしてから貼ってください。

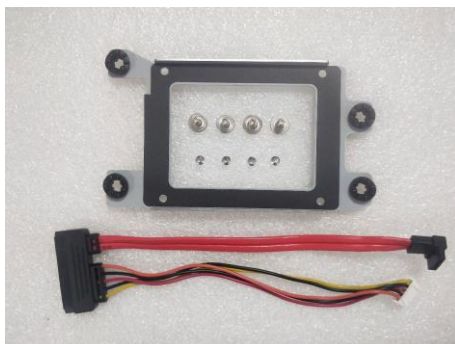


2. SSDを取り付ける。

- 1 メモリの取り付けの手順1に従って、リアカバーを外す。
- 2 HDDブラケットから4本のネジを外します。

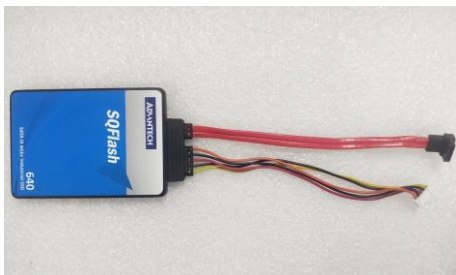


- 3) SSDのネジとケーブルをアクセサリーボックスから取り外します。



## システムのインストール ( 続き )

4) SSDにケーブルを挿入します。



5) 次に、SSDをブラケットに取り付けます。



6) 取り付けしたSSDを本体に装着する。



3. M.2をインストールします。

- 1 メモリの取り付けの手順1に従って、リアカバーを外す。
- 2 下図のようにM.2をマザーボードに取り付けてください。



- 3) アクセサリボックスからサーマルパッドを取り出し、下図のように取り付けてください。(注)サーマルパッドには保護フィルムが貼られていますので、剥がしてから貼り付けてください。



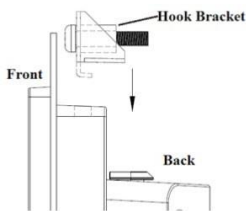
## パネルマウント

フラットベゼルパネルPCの取り付けは、以下の手順で行います。

を下回る。

プレート付き銅PCを設置するには、以下の手順に従ってください。

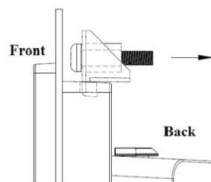
1. 下記のパネルカット寸法に従って、パネルカットを準備します。  
PCのパネルサイズに合わせてパネルカバーを準備する必要があります。  
パネルカット寸法。  
外形寸法。  
PPC-321W-XBXX: 550.30 x 341.80 mm/21.67 x 13.46 in.  
PPC-315W-XBXX: 413 x 262 mm/16.26 x 10.31 in.
2. パネル PC を切り欠きに挿入します。アクセサリボックスからフックブラケットと M6×21L ネジ (PPC-315W TGL は 10 個、PPC-321W TGL は 12 個) を取り出してください。  
PCのパネルを取り外した後、アクセサリボックスからネジとM6×21Lを取り外します。



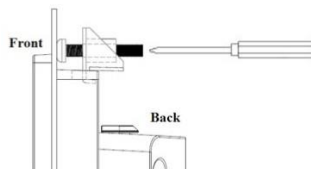
パネルマウント用フックブラケット

上図のようにフックブラケットを穴に差し込みます。図に示すように、クロッシェをズボンに挿入してください。

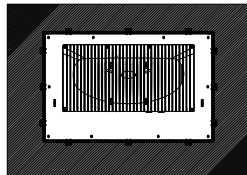
-PCのクロッシェの部分をしっかりと固定してください。



4. フック金具のネジを締めて、パネルPCを固定します。  
を所定の位置に配置する。  
PCを固定するために、ネジを外してください。  
の場所です。



フックブラケットを固定する



パネルマウント背面図

## 安全に関する注意事項

1. この安全上の注意をよくお読みください。
2. このスタートアップマニュアルは、今後の参考のために保管しておいてください。
3. クリーニングの前に、すべての電源コンセントから機器を取り外してください。クリーニングには湿らせた布のみを使用してください。液体洗剤やスプレー式洗剤は使用しないでください。
4. プラグ式機器の場合、電源コンセントは機器の近くに設置し、容易にアクセスできるようにする必要があります。
5. 湿度から機器を保護する。
6. 設置の際には、信頼できる場所に機器を置いてください。落としたり、落下させると故障の原因となります。
7. 筐体の開口部は空気対流用です。機器を過熱から保護します。開口部を塞がないようにしてください。
8. 機器をコンセントに接続する前に、電源の電圧が正しいことを確認してください。電源コンセントには、アースが接続されている必要があります。
9. 電源コードを人通りの多い場所に置かない。電源コードの上に物を置かないでください。
10. 機器に記載されているすべての注意事項や警告はを指摘した。
11. 長時間使用しない場合は、過電圧による破損を避けるため、電源から外してください。
12. 開口部に液体を流し込まない火災の原因になります。や感電の恐れがあります。
13. 装置は絶対に開けないでください。安全上の理由から、装置の開封は資格を持ったサービススタッフのみが行ってください。
14. 次のような場合は、サービスマンに点検を依頼してください
  - ・ 電源コードやプラグが破損している。
  - ・ 液体が機器内に侵入した。
  - ・ 機器が湿気にさらされている。
  - ・ 機器が故障している、または取扱説明書通りに動作しない。
  - ・ 機器が落下したり、破損したりした。
  - ・ 機器に明らかな破損が見られる。
15. 本機を-20°C以下、または60°C以上の環境に放置しないでください。この機器は、制御された環境下に保管してください。
16. 注意：電池は、間違って交換すると爆発する危険性があります。メーカーが推奨する、同一または同等のタイプのもののみ交換してください。使用済みの電池は、メーカーの指示にしたがって廃棄してください。
17. IEC 704-1:1982仕様に準拠し、オペレーター位置での音圧レベルが70dB (A) を超えないこと。
18. 本製品は、TMA 50 °C/122°F以上の使用に適したUL認定電源またはDC電源で、定格出力12 ~ 30V<sub>DC</sub> / 8-4A, ES1 (またはSELV)で供給することを意図しています。詳細な情報が必要な場合は、アドバンテックにお問い合わせください。
19. 免責事項：この説明書は、IEC 704-1 規格に準拠しています。本書は、IEC704-1規格に準拠したものであり、その内容は予告なく変更することがあります。

## バッテリー情報

お客様や機器を怪我や損傷から守るために、以下の安全対策を行ってください。

- 感電を防ぐため、操作する前に必ず本体から電源を抜いてください。電源が入っているときは、CPUカードなどの部品に触れないようにしてください。
- ジャンパの接続やカードの取り付けの際に、過渡的な電力サージによって敏感な電子部品が損傷するのを避けるため、設定を変更する前に電源を切断してください。

## 安全対策 ( 静電気対策 )

電池、電池パック、アキュムレータは、家庭用ゴミとして分別廃棄しないでください。また、廃棄する場合は、公共回収システムでリサイクルするか、地域の規則に従って廃棄してください。



## 含有制限物質に関する宣言書 含有制限物質に関する宣言書

機器名：コンピュータ 型式：PPC-315W、PPC-321W-PB ( 次ページの型式参照 ) 。 機器名 型式指定 ( Type )						
単位	規制対象物質とその化学記号					
	鉛 ( pb )	水銀 ( Hg )	カドミウム ( Cd )	六価クロム	ポリ臭化ビフェニル類 ( PBB類 )	ポリ臭化ジフェニルエーテル(PBDE)
回路基板	-	○	○	○	○	○
液晶パネル	-	○	○	○	○	○
Inner and outer casing ( アウターケーシング、インナーフレーム...etc. )	-	○	○	○	○	○
その他固定用部品 ( ネジ、クランプ、ラッチなど )	-	○	○	○	○	○
付属品 ( 信号ケーブル、電源ケーブル、接続ケーブル、伝送ケーブル、他 )	-	○	○	○	○	○
拡声器 / ブザー	-	○	○	○	○	○
注1：「0.1wt%超」「0.01wt%超」は、規制物質の含有割合が存在条件の基準値を超えることを示す。 注2：「○」は、規制物質の含有割合が存在基準値を超えないことを示す。 注3："- "は、規制対象物質が適用除外に該当することを示す。						

## 安全に関する注意事項

1. この安全上の注意をよくお読みください。
2. この取扱説明書は大切に保管してください。
3. ウェットティッシュで器具を拭く前に、電源コードをコンセントから外してください。器具の洗浄に液体や除染スプレーを使用しないでください。
4. 電源コードを使用する機器の場合、機器の周辺に容易にアクセスできる電源コンセントがあること。
5. 湿度の高いところでは使用しないでください。
6. 機器を設置する前に、信頼できる平らな面に置くようにしてください。誤って落下させると、機器の破損の原因となる場合があります。
7. 機器の筐体の開口部は、機器の過熱を防ぐために空気を対流させるためのものです。これらの開口部を塞がないようにしてください。
8. 機器をコンセントに接続する前に、コンセントの電圧が条件を満たしていることを確認してください。
9. 電源コードは、人がつまずきにくい場所に設置し、ゴミなどで覆わないようにしてください。
10. 機器に記載されている警告や注意書きにご注意ください。
11. 長期間使用しない場合は、過度の電圧変動による故障を防ぐため、コンセントから外してください。
12. 通風孔に液体が入ると、火災やショートの原因となります。
13. お客様ご自身で機器を開けないようお願いします。お客様の安全を確保するため、機器の開封は認定技術者にご依頼ください。
14. 以下の場合、専門家に修理を依頼してください。
  - 電源コードやプラグが破損している。
  - 装置内への液体の流入。
  - 機器が使用上、過度の湿気にさらされている。
  - 機器が正常に動作しない、または取扱説明書で正常に動作させることができない場合。
  - 落下や機器の破損
  - 機器に明らかな外観上の損傷がある。
15. 弊社推奨温度範囲外 (-20°C以下、60°C以上) に機器を置かないでください。
16. 注意：コンピュータには電池式の瞬時計回路が搭載されており、電池を正しくセットしないと爆発する危険があります。したがって、電池はメーカーが推奨するもの同一または同等品にのみ交換してください。古い電池は、メーカーの指示に従って廃棄してください。
17. 過度な使用は、視力を損なう恐れがあります。
18. 30分使用したら10分休憩してください。
19. 2歳未満のお子さまは画面を見ないように、2歳以上のお子さまは1日1時間以上画面を見ないようにしましょう。
20. 本製品を国内設備で使用する場合、電源はラック電源モジュールが提供するDC電源入力に限定され、AC電源や追加の電力変換装置を使用して電力を供給することはできません。

IEC 704-1:1982によると、オペレータのいる場所の音圧レベルは70dB(A)を超えてはならない。

免責事項：この安全に関する指示は、IEC 704-1の要件に準拠しています。アドバンテックは、その内容の正確さについて、いかなる法的責任も負いません。



## 製品添付資料 モデル

## PPC-315W 製品添付資料 モデル

PC-315W-PB50A, PC-315W-PB50au, PC-315W-PB30A; PC-315W-PB30au, PC-315W-PB70a, PC-315W-PB70au, PC-315W-PB50b, PC-315W-PB30b, PC-315W-PB30b.315W-PB70B、ppc-315W-PB50BU、ppc-315W-PB30BU、ppc-315W-PB70BU、pc-315W-PB50C、pc-315W-PB30C、pc-315W-PB70C、pc-315W-PB50CU、pc-315W-PB30CU、pc-315w-pb70cu、pc-315w-acpb30cu, ppc-315w-pb70cu, ppc315wpb2201-t, ppc315wpb2202-t, ppc315wpb2203-t, ppc315wpb2301-t, ppc315wpb2302-t, ppc315wpb2303-t, ppc315wpb2303-t、ppc315wpb2304-t, ppc315wpb2305-t, ppc315wpb2306-t, ppc315wpb2401-t, ppc315wpb2402-t, ppc315wpb2403-t, ppc315wpb2404-t, ppc315wpb2405-t, ppc315t、ppc315wpb2406-t, ppc315wpb2501-t, ppc315wpb2502-t, ppc315wpb2503-t, ppc315wpb2504-t, ppc315wpb2505-t, ppc315wpb2506-t, ppc315wpb2601-t, ppc315、ppc315wpb2602-t, ppc315wpb2603-t, ppc315wpb2604-t, ppc315wpb2605-t, ppc315wpb2606-t, ppc315wpb2701-t, ppc315wpb2702-t, ppc315wpb2703-t, ppc315wpb2704-t, ppc315wpb2705-t, ppc315wpb2706-t, ppc315wpb2801-t, ppc315wpb2802-t, ppc315wpb2803-t, ppc315wpb2804-t, ppc315wpb2805-t, ppc315wpb2805-t, ppc315wpb2806-t

## PPC-321W-PB 製品添付資料 型式

ppc-321w-pb50a, ppc-321w-pb50au, ppc-321w-pb30a; ppc-321w-pb30au, ppc-321w-pb70a, ppc-321w-pb70au, ppc-321w-pb50b, ppc-321w-pb30b, ppc-321w-pb30b.321w-pb70b, ppc-321w-pb50bu, ppc-321w-pb30bu, ppc-321w-pb70bu, ppc-321w-pb50c, ppc-321w-pb30c, ppc-321w-pb70c, ppc-321w-pb50cu, ppc-321w-pb30cu, ppc-321w-, ppc-pb50cu, ppc-321wpb70cu, ppc-321wpb30cu, ppc-321wpb70cu, ppc-321wpb70cu, ppc-321w-pb70cupb30cu, ppc-321w-pb70cu, ppc321wpb2201-t, ppc321wpb2202-t, ppc321wpb2203-t, ppc321wpb2301-t, ppc321wpb2302-t, ppc321wpb2303-t, ppc321wpb2303wp70cu。です。ppc321wpb2304-t, ppc321wpb2305-t, ppc321wpb2306-t, ppc321wpb2401-t, ppc321wpb2402-t, ppc321wpb2403-t, ppc321wpb2404-t, ppc321wpb2405-t, ppc221wpb2405-t, ppc321wpb2406-t, ppc321wpb2501-t, ppc321wpb2502-t, ppc321wpb2503-t, ppc321wpb2504-t, ppc321wpb2505-t, ppc321wpb2506-t, ppc321wpb2601-t, ppc321wpb2501-t、ppc321wpb2602-t, ppc321wpb2603-t, ppc321wpb2604-t, ppc321wpb2605-t, ppc321wpb2606-t, ppc321wpb2701-t, ppc321wpb2702-t, ppc321wpb2703-t, ppc221wpb2606-t, ppc321wpb2604-t, ppc221wpb2605-t, ppc321wpb2603-t, ppc321wpp2603t、ppc321wpb2704-t, ppc321wpb2705-t, ppc321wpb2706-t, ppc321wpb2801-t, ppc321wpb2802-t, ppc321wpb2803-t, ppc321wpb2804-t, ppc321wpb2805-t, ppc221wpb2805-t, PPC321WPB2806-T

出願人：株式会社アドバンテック

住所：台湾台北市内湖区瑞光路26巷20巷1号

Tel：02-27927818